

Holyiot-23068 产品规格书

BLE 信标用户手册

(Beacon: HOLYIOT-23068)



目录

1. 产品概述	3
2. 特性	3
2.1 物理特性	3
2.2 电气特性	4
2.3 平均电流数据示例（所有 beacon 工作电流）	4
2.4 技术参数	5
2.5 蓝牙广播默认参数	5
3. 如何使用 APP “Holyiot-beacon”	6

1. 产品概述

HOLYIOT--23068 采用 nRF52805 芯片，具有超低功耗、蓝牙稳定、体积小、防水、参数配置方便等优点。使用 APP “Holyiot-beacon”，方便客户测试和调整广告参数. 它可以满足不同环境条件下的各种需求。

产品形状及尺寸：

holyiot



holyiot



2. 特性

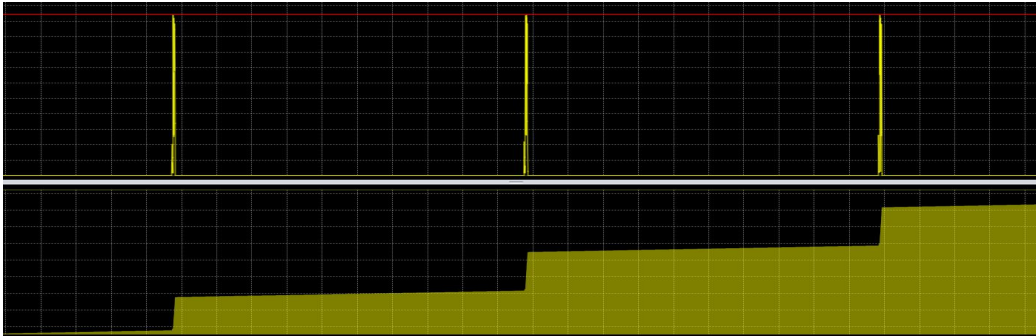
2.1 物理特性

产品	HOLYIOT-23068
芯片	NRF52805
蓝牙版本	BLE5.0
配置 APP	Holyiot-beacon
电池	ER14250
电源电压	2.2-3.6V
防水等级	IP67
尺寸	39.4mm*18.7mm
重量	20g

2.2 电气特性

静态电流	3uA
峰值电流	6.5mA
平均电流	49uA (+4dB/500ms)
电池容量	1200mah
电池寿命	2~3 年 (500ms)
工作温度:	-20° C ~ 60° C

2.3 平均电流数据示例 (所有 beacon 工作电流)



	0DB(without accelerometer)	+4DB(without accelerometer)	0DB(with accelerometer)	4DB(with accelerometer)
80MS	225uA	242uA	229uA	246uA
300MS	65uA	73uA	69uA	77uA
500MS	40uA	45uA	44uA	49uA
1000MS	22uA	25uA	26uA	28uA

使用时间计算公式:

使用时间 (天) = 1000 × 电池容量 (mA · H) / 平均电流 (uA) / 24H;

2.4 技术参数

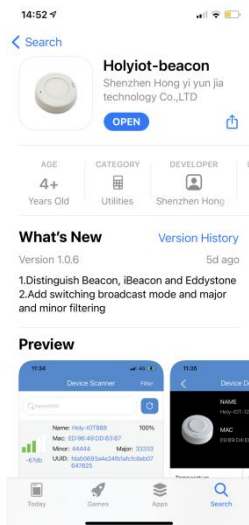
通信和协议	Bluetooth5.0
无线电发射功率	-40dB ~ +4dB (默认: +4dB)
无线电传输时间间隔	80mS~1000mS (默认: 500mS)
无线传输距离	开放空间距离 80 米
支持设备	IOS7.0 和 Android4.3 以上
可选外设	加速度计

2.5 蓝牙广播默认参数

Bluetooth Advertising Name	Holy-IOT
Password	AA14061112
UUID	FDA50693-A4E2-4FB1-AFCF-C6EB0 7647825
Major	10011
Minior	10012
TX power	+4dB
ADV_interval	500mS
One meter RSSI	-59dB
Mac address	默认为原处理器出厂参数

3. 如何使用 APP “Holyiot-beacon”

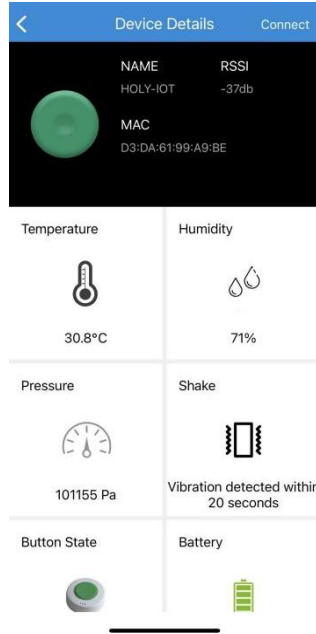
1. 请从应用商店搜索并下载 “Holyiot-beacon”。（apk 可与客服领取）



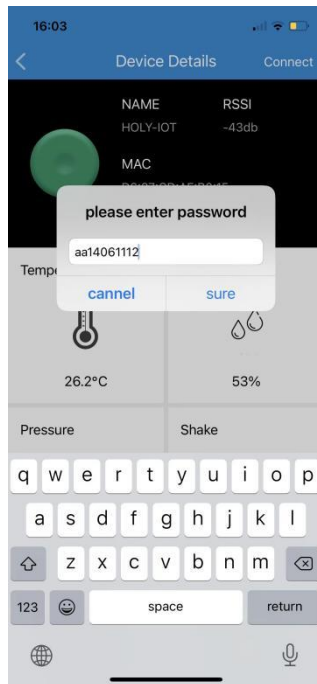
2. 给模块上电，打开蓝牙和定位，然后打开 APP “Holyiot-beacon”，你会在 “Beacon” 界面看到设备的蓝牙广播名称、RSSI、MAC、Major、Minor、UUID 和剩余电量，点击 “Filter” 可以过滤信号强度，用户可以任意更改搜索蓝牙广播类型（通用型 beacon / ibeacon / Eddystone）来扫描对应类型的蓝牙广播设备



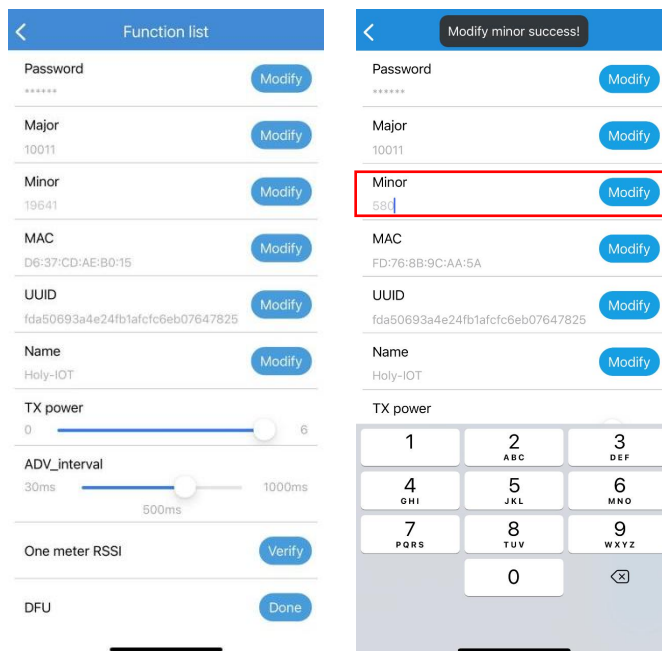
3. 在通用信标界面点击选中该设备后，可以看到温度，气压，湿度，20S 内是否有震动，按键状态和电量数据，会实时刷新到列表。（前提是设备配备了相关传感器才能获取这些数据）



4. 点击 “ connect ” 进入修改界面，为了更好的保护和保存设置的 beacon 蓝牙广播参数， 每次进入都需输入密码。 默认密码为 AA14061112（密码可改）



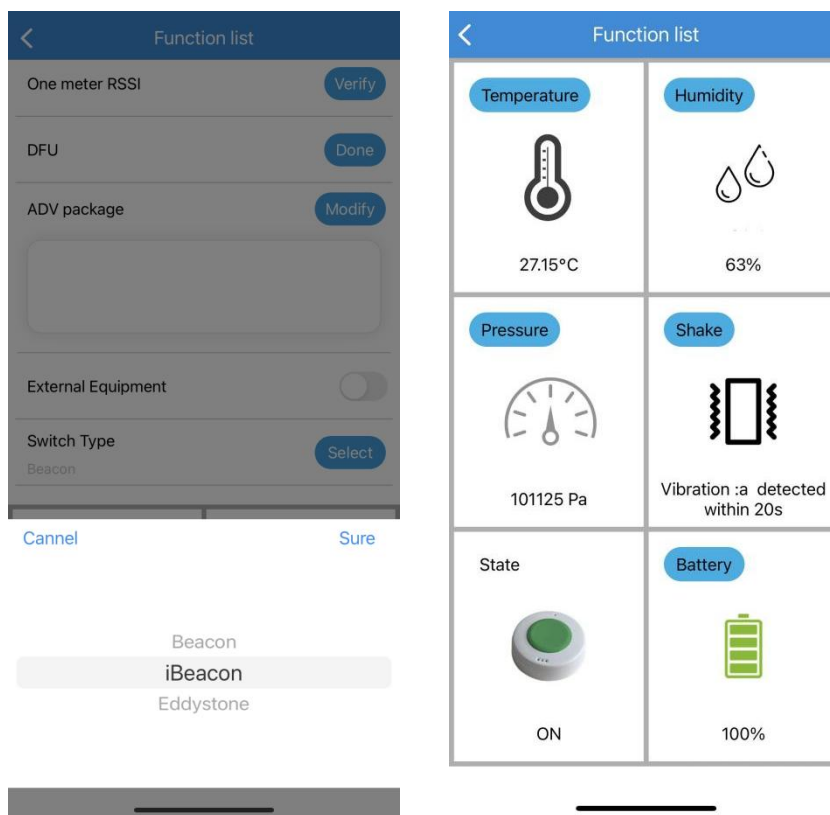
5. 连接后可以修改密码、Major、Minor、MAC、UUID、广播名称、发射功率和广播间隔，还可以调整 1 米处的 RSSI 值。调整成功后会有“Modify success”提示，断开连接后会自动更新。



6. 这个界面往下滑，有一些交互按钮：

- (1) **External Equipment:** 用户可以通过滑动开关控制外围，例如打开或关闭 LED 或其他可用的外围设备资源。
- (2) **Switch Type:** APP 支持在通用型 beacon、ibeacon 和 Eddystone 三种蓝牙广播类型之间切换设备的广播类型。
- (3) **Temperature:** 如果 beacon 设备具有温度采集功能，则可以通过按此按钮获取实时采集的温度数据。
- (4) **Humidity:** 如果 beacon 设备具有湿度采集功能，则可以通过按此按钮实时获取采集到的湿度数据。
- (5) **Pressure:** 如果信标设备具有大气压采集功能，则可以通过按此按钮获取实时采集的大气压数据数据。
- (6) **Shake:** 如果信标设备具有晃动检测功能，您可以通过按此按钮检查设备是否在 20 秒内振动。
- (7) **State:** 如果有实体按键，会显示实时按键状态，按下或松开。

(8) **Battery:** 显示当前剩余电量。

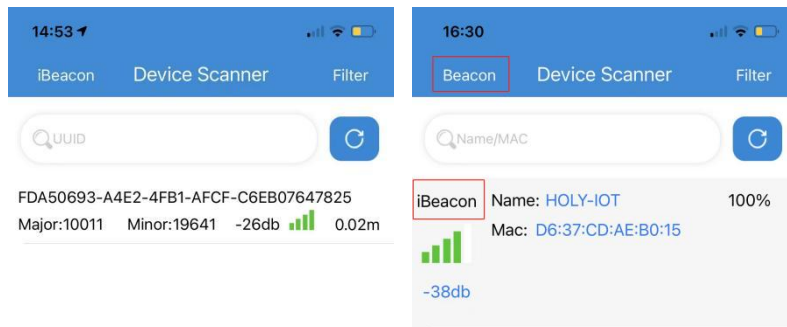


7. 修改参数，断开连接后，显示如下：



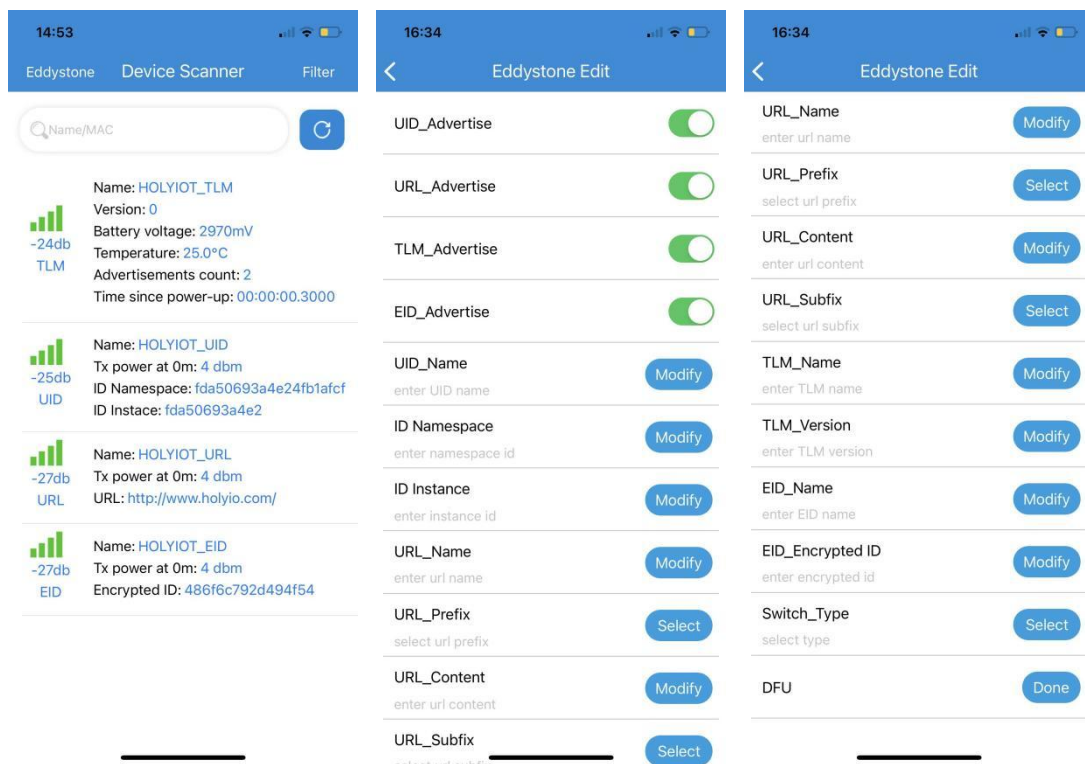
8. 如果切换到 ibeacon 界面，可以看到 ibeacon 设备的 UUID、Major、Minor、RSSI 和大概距离。如果需要更改 ibeacon 设备的 UUID、Major、Minor、MAC 等信息，可以在列表中选择并点击 ibeacon 设备，APP 会自动切换到通用 beacon 界面，在通用 beacon 接口，参照修改通用 beacon 的广播参数的方法可以修改 ibeacon 的 UUID、Major、Minor、MAC 等信息。

Holyiot-23068 产品规格书



9. 如果切换到 Eddystone 界面，可以分别看到 Eddystone-UID、Eddystone-URL、Eddystone-TLM 和 Eddystone-EID 的蓝牙广播信息。如果要配置 Eddystone 设备，可以单击并建立连接。在连接界面中，您可以更改每个 Eddystone 的广播参数，也可以选择屏蔽和取消屏蔽各个 Eddystone 类型的广播。

Holyiot-23068 产品规格书



10. 如何修改整个广播包。首先我们需要找到完整的可用的广播包，例如：

0201061AFF4C000215FDA50693A4E24FB1AFCFC6EB07647825271B271BC90D1642524164320653B3EBF5000009095357542031393033

将其导入“ADV包”空白处，点击“Modify”，断开蓝牙连接后，设备会根据新的蓝牙广播包自动进行广播。

请注意，**请谨慎使用**修改整个广播包的功能。该设备的芯片不支持所有类型的广播包格式。如果修改成功，设备可能不再兼容“Holyiot-beacon”APP；如果修改不成功，设备会出现异常或**死机**的情况。

Holyiot-23068 产品规格书

